



13 – 14 MAYO 2023

MONTE CILDA 1.065 Mts. y LAS TUERCES

PEÑA AMAYA 1.370 Mts.

Este fin de semana vamos a realizar dos interesantes recorridos el sábado Monte Cildá y Las Tuerces y el domingo la conocida Peña Amaya.

SABADO

Hoy vamos a realizar la travesía desde Mave hasta Las Tuerces por el Monte Cildá y sus restos cántabros.

Desde Bilbao a Mave hay unos 197 kms.

MONTE CILDA

El Monte Cildá acoge un bastión cántabro del siglo I a. C. Numerosos autores, como Schulten, García Guinea o Iglesias Gil, entre otros, han ubicado en él la ciudad romana de Vellica. Durante la “Bellum Cantabricum” (Guerras Cántabras), se produjeron una serie de campañas militares del Imperio Romano con el fin de conquistar de forma definitiva la Regio Cantabrorum. Monte Cildá fue escenario de una batalla entre cántabros y romanos. El asedio por parte de los romanos, con César Augusto al mando, finalizó siendo tomado el castro por la Legio III Macedonia, establecida en Pisoraca (Herrera de Pisuerga). El enclave fue destruido y posteriormente refundado por los romanos con el nombre de Villegia. Este fue intensamente fortificado ya que tenía un gran valor estratégico y de control del territorio, lugar posteriormente abandonado, siendo ocupado de nuevo a finales del siglo IV y principios del V coincidiendo con la presión de los pueblos bárbaros. Las estructuras defensivas fueron reforzadas para asegurar la defensa y se levantó una nueva muralla construida en piedra de sillería, con torres rectangulares, reutilizándose restos de las antiguas edificaciones cántabras e incluso estelas funerarias del poblado del valle.

En el año 574, los visigodos, encabezados por el rey Leovigildo, conquistaron la Cantabria romana, quedando Cildá bajo su dominio hasta el año 754, momento en el que fue tomada por los musulmanes, aunque no la ocuparon. El lugar sería repoblado durante la Reconquista como evidencian los restos arqueológicos aparecidos en el sector sudeste correspondientes a edificios de los siglos VIII-X. La zona se mantuvo

ocupada por una pequeña población hasta su abandono definido en el siglo XII. Parte de los sillares de su muralla sirvieron posteriormente para levantar el castillo de Aguilar de Campoo.

De todo ello, queda un Bien de interés Cultural en Monte Cildá con la categoría de zona arqueológica cuyas primeras excavaciones arqueológicas se realizan en 1891, momento en que se descubre parte de la muralla y se localizan una treintena de estelas funerarias de época romana (siglo III d.C.). Entre 1963 y 1969 siguen las excavaciones, recogiendo material de sumo interés y dejando simplemente insinuadas ciertas partes de la muralla. Una nueva excavación se aborda en 2002. La epigrafía encontrada en Monte Cildá es la más numerosa de la encontrada en toda la zona, tanto estelas sepulcrales como aras e inscripciones honoríficas.

LAS TUERCES

Las Tuerces se encuentran al noreste de la provincia de Palencia, muy próximas a la localidad de Aguilar de Campoo y, concretamente, junto a la pequeña localidad de Villaescusa de las Torres, por la que pasa el río Pisuerga. Se encuentran en la cima de la montaña que en realidad es una “lora”, que queda entre la carretera N-627, que une Burgos con Aguilar de Campoo, y la autovía A-67 que pasa por Aguilar de Campoo y une Palencia con Santander.

Las loras son un tipo de formación geológica característica de esta zona en la que se unen las provincias de Palencia y Burgos. Básicamente, es una paramera que en la parte superior está recubierta por una gruesa capa de rocas, que presenta unos bordes ligeramente verticales en su parte superior y bastante inclinado en su parte baja. Sería algo similar a lo que en otros sitios conocen como “mesas” y que los geólogos denominan sinclinal colgado.

Las Tuerces son, concretamente, la parte superior de esa meseta de rocas calizas y margas del Cretácico Superior, que ha sufrido un intensísimo proceso de karstificación y erosión, consistente en un verdadero laberinto de callejones rocosos, con puentes, setones de roca, simas, cuevas, oquedades, pináculos, viseras, diaclasas, lapiaces.

RUTA

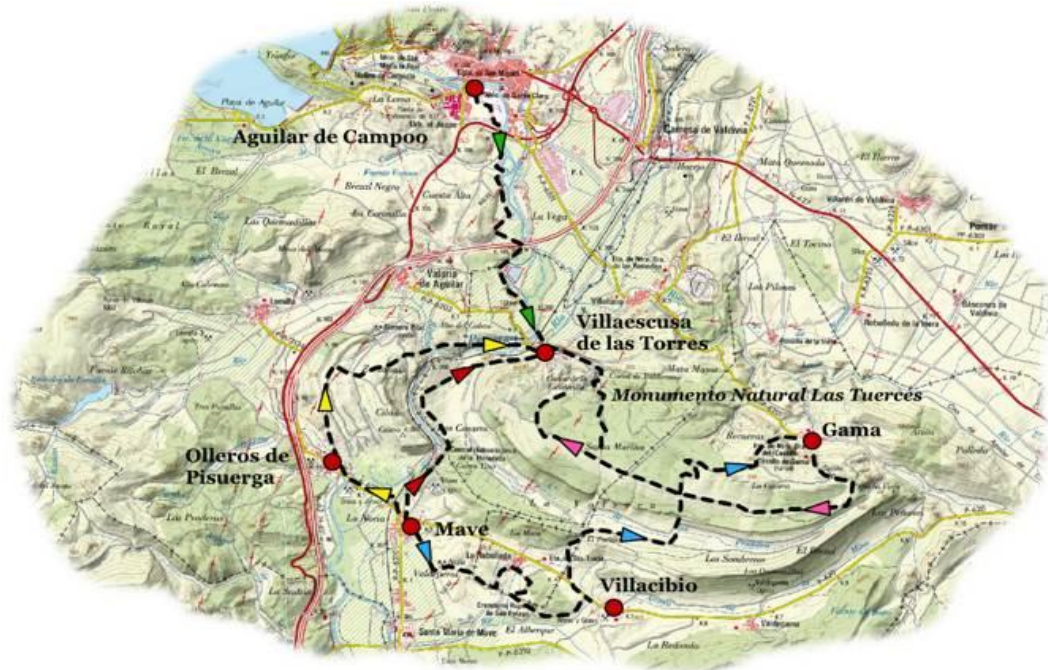
<https://es.wikiloc.com/rutas-senderismo/las-tuerces-ruta-amarilla-1241272>

Mave – Olleros de Pisuerga – Monte Cildá – Cañón de la Horadada - Villaescusa de las Torres – Las Tuerces.

Distancia	8.50 kms.
Dificultad	Fácil
Altitud máx.	1.065 mts
Altitud min.	869 mts.
Desnivel pos.	390 mts.
Desnivel neg.	206 mts.

Tiempo

3.30 horas mas el tiempo que cada uno le dedique a recorrer Las Tuerces.



Preciosa ruta de senderismo con gran alternancia de paisajes y ambientes. A lo largo del recorrido se presentarán motivos suficientes para satisfacer a los aficionados al arte, a la historia, a la arqueología o a la geología.

Partimos del pueblo de Mave, y seguimos por la carretera hasta Olleros de Pisuerga, donde se encuentra la Iglesia rupestre de los Santos Justo y Pastor.

Desde la iglesia y pasando junto al cementerio, seguimos las marcas amarillas por una senda, en principio poco evidente y algo incómoda, hasta coronar un pequeño cerro donde conecta con una pista más ancha y transitada.

Por esta pista llegamos a lo alto del Monte Cildá, donde podremos observar las excavaciones realizadas en las ruinas de sus asentamientos cántabros y romanos.

Retrocediendo ligeramente para continuar con nuestra ruta, bordeamos la parte alta del cañón de La Horadada para disfrutar de las vistas que nos ofrecen el río Pisuerga y las paredes del cañón. Enfrente tenemos Las Tuerces.

En el siguiente tramo debemos prestar atención a las marcas, pues la mayor parte del camino discurre por un terreno sin senda definida entre praderas y pasadizos de roca caliza.

La última parte de esta zona intermedia, es un descenso algo pendiente que nos conducirá a la parte superior de los túneles del ferrocarril que discurren por el fondo del cañón.

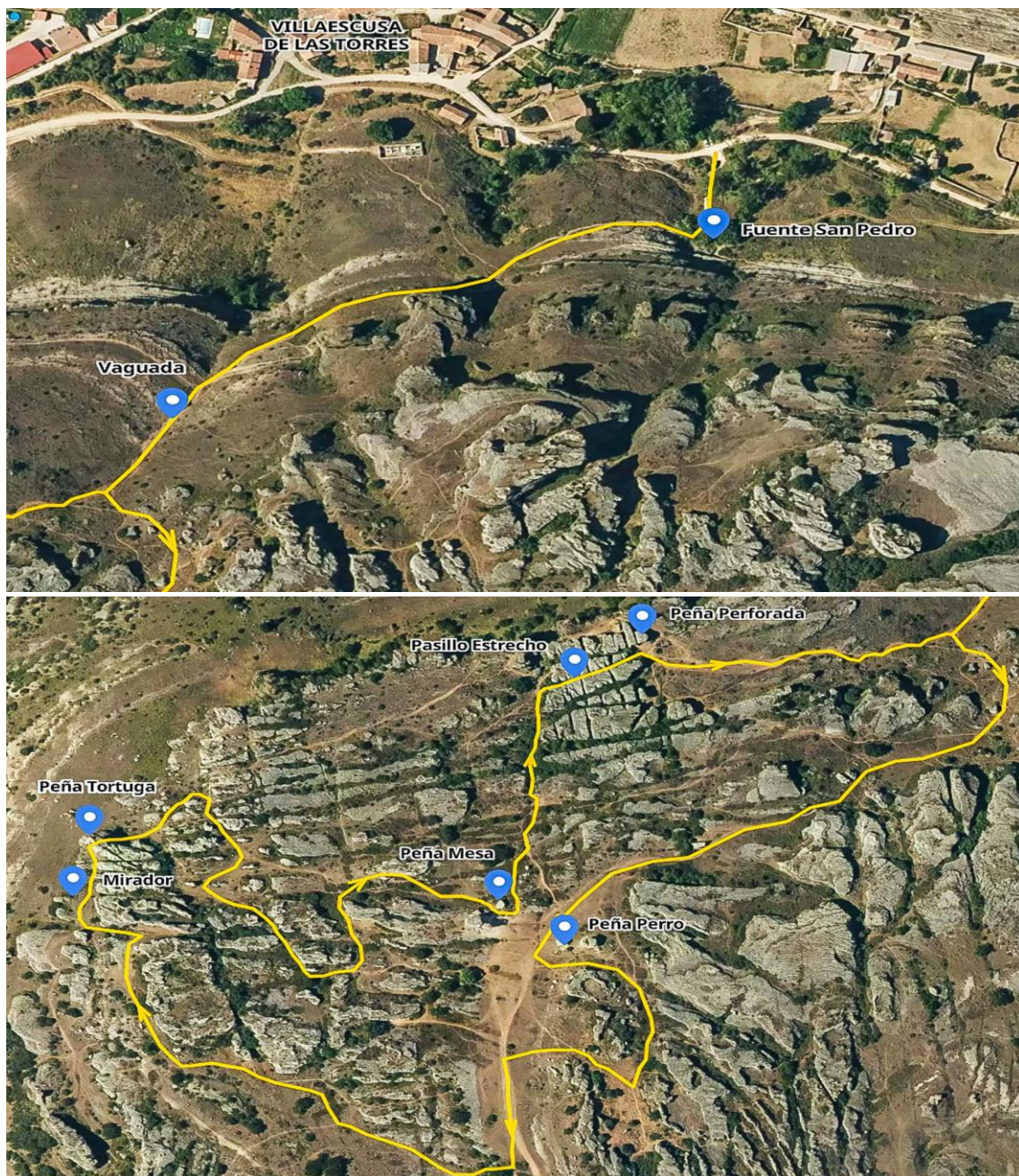
Seguimos hasta una chopera y continuamos paralelos al río por una estrecha senda que pasa junto a lugares curiosos como abrigos naturales, pequeñas cuevas y por un paso en el cual debemos atravesar una roca algo pulida que corta nuestro camino y se introduce en las aguas del río.

Finalmente llegamos a un puente y a través de él a Villaescusa de las Torres.

Por último sólo nos queda la ascensión a Las Tuerce: aquí dispondremos del tiempo que cada uno quiera para disfrutar de este paraje natural.

Superando los 150 mts de desnivel y que no tiene ninguna dificultad llegamos a la parte alta de la Lora: estamos ya en el paraje de las Tuerces: a partir de aquí hay que recorrer la zona y ver sus caminos, cuevas y peñas y rocas con diferentes formas como:

- Peña Perro que parece un perrito sentado
- Peña Mesa o La Seta con la cruz de hierro en la parte superior que es el punto mas destacado, centro de este laberinto y referencia para movernos por la zona.
- Planicies de tomillos, matorrales, brezos, carrascas, encinas.
- Laberinto de callejones y pasadizos
- Mirador natural: Sobre Rio Pisuerga, Monte Cildá de dónde venimos, Curavacas y Espigüete al fondo.
- Peña La Tortuga, Peña perforada, Desfiladero etc.



Las Tuerces



OLLEROS DE PISUERGA



Monte Cildá



Peña Mesa

Peña Tortuga



Peña del Perro

Peña Horadada

Aunque es una ruta apta para todos si alguien no quiere realizarla la alternativa es visitar y Aguilar de Campoo:

<https://aguilardecampooturismo.com/>

Desde Villaescusa de las Torres nos dirigimos a nuestro alojamiento que esta a 7 kms **HOTEL VALENTÍN** en Aguilar de Campoo, www.hotelvalentin.com

Tlf: 979 12 21 25

Donde cenaremos.



DOMINGO

Después de desayunar nos dirigimos a la localidad burgalesa de Amaya que se encuentra a unos 40 kilómetros.

De esta localidad subiremos a Peña Amaya 1377 mts un enclave con mucha historia:

PEÑA AMAYA

Amaya es uno de los baluartes de la antigua Cantabria, elevándose esplendorosa sobre la llanura burgalesa. Esta enorme atalaya (1377 metros de altitud) ha sido habitada desde la Prehistoria, alcanzando gran auge en cuanto a presencia humana se refiere a finales del siglo X a.C. Es a partir de este punto donde Amaya comienza a tener una importancia destacable, convirtiéndose en uno de los principales castros cántabros en la Edad del Hierro. La raíz del topónimo "Amaya" quiere decir "AM/MA)" o "madre", implicando que su nombre Amaya es referido a "ciudad madre", o como se denominaría más adelante "capital". No se sabe a ciencia cierta si Amaya fue en esencia capital de los cántabros prerromanos, ya que ninguna fuente clásica así lo recoge. La misma idea de "capitalidad" no parece muy acertada para unas gentes organizadas en clanes, habitantes de poblados elevados sobre montes interconectados visualmente. De todos modos apoyados en la toponimia y ese aire místico y legendario, muchos creen que si fue la antigua capital de los cántabros. Este bastión estratégico que domina el acceso de la meseta a territorio cántabro fue conquistado por los romanos en el transcurso de las guerras cántabras (29-19 a.c) quienes fundaron entonces la ciudad de Amaya Patricia. La cita más antigua de Amaya la encontramos en el Itinerario de Barro, serie de cuatro placas/tablillas con las vías romanas del noroeste peninsular que data del siglo III d.C. En la placa número I del citado Itinerario se señala el recorrido de la Vía Legione VII Gemina ad Portum Blendium que, partiendo de Legio VII Gemina (León), tiene su final en Portus Blendium (Suances):

RUTA

Aunque hay muchos track para subir esta montaña desde Amaya hemos elegido esta bonita subida que se realizó el pasado 11 marzo 2023 y que nos va a permitir mediante unos paneles informativos conocer la historia de este paraje: cuevas, cascada, canal, resto del castro y del castillo, casetos o chozos que son utilizados como refugio por los pastores.

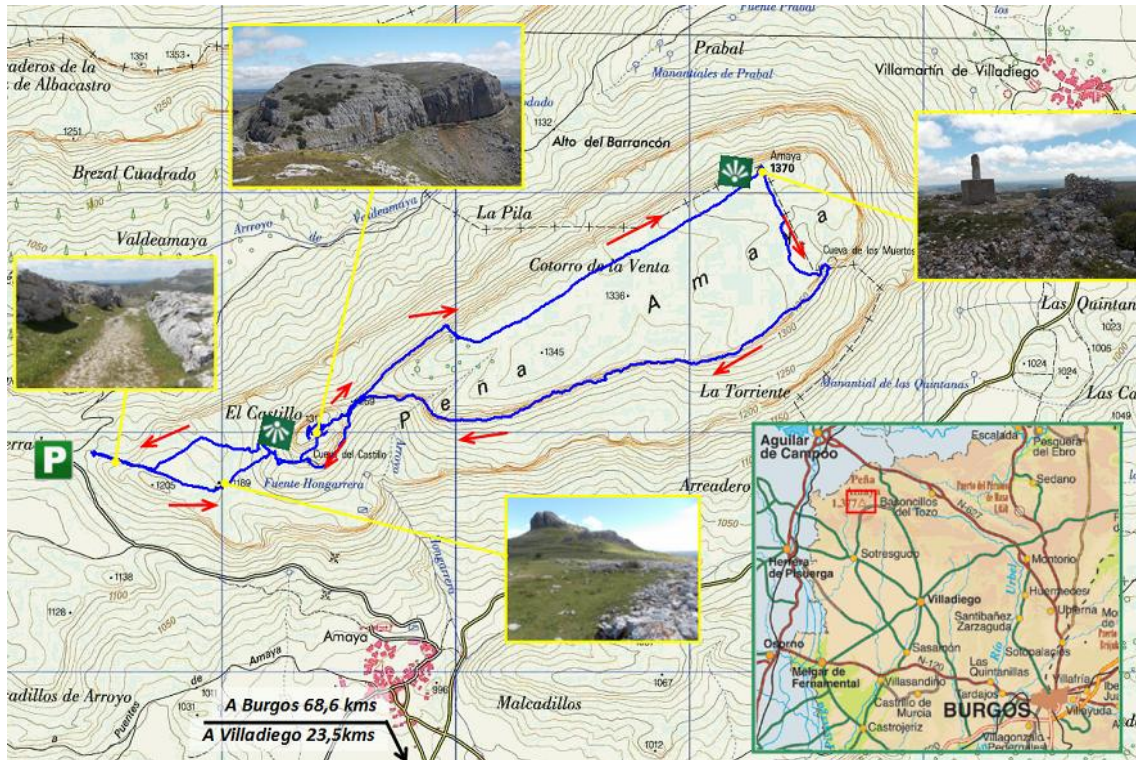
La cumbre es una extensa planicie con un geodésico como indicador de la cima.

<https://es.wikiloc.com/rutas-senderismo/puentes-de-amaya-amaya-127984657>

Video (un poco largo 23 minutos pero que se puede ver toda la ruta)

<https://www.youtube.com/watch?v=nky32kXFjPs>

Distancia 12 kilómetros.
 Dificultad Moderada.
 Altura máxima 1.377 mts.
 Altura mínima 1.075 mts.
 Desnivel positivo 412 mts.
 Tiempo 3 horas y media / 4 horas (en función de la paradas para ver todo)





PEÑA DEL CASTILLO



RESTOS DEL POBLADO DESDE LO ALTO DE EL CASTILLO.



LA PEÑA AMAYA VISTA DESDE EL CASTILLO.



CUMBRE

Fin de la excursión desde Amaya a Bilbao hay unos 222 kilómetros